

岳普湖泰岳工业园区国土空间专项规划（2024—2035 年）

批前公示

一、编制目的

根据《中国开发区审核公告目录》的修订以及《岳普湖县国土空间总体规划（2021—2035 年）》对岳普湖泰岳工业园区的具体要求，为确保园区开发的有序控制与引导，明确园区未来的发展方向，优化产业布局，增强园区的综合竞争力，确保其协调有序的发展，合理利用土地资源，改善园区设施与环境，实现资源的合理配置和高效利用，推动园区经济的持续健康发展，同时兼顾环境保护和社会责任，为地方经济和社会发展作出积极贡献，特制定《岳普湖泰岳工业园区国土空间专项规划（2024—2035 年）》。

二、指导思想

坚持以习近平新时代中国特色社会主义思想为指导，全面贯彻党的二十大精神 and 二十届历次全会精神，贯彻新时代党的治疆方略，落实总体国家安全观，统筹发展和安全，以推进治理体系和治理能力现代化为保障，坚持依法治疆、团结稳疆、文化润疆、富民兴疆、长期建疆。坚持贯彻创新、协调、绿色、开放、共享发展理念。突出创新驱动，构建纺织业、农副食品加工业、非金属矿物制品业三大支柱产业，辐射和带动相关产业发展；突出安全环保，通过科学合理的产业结构规划、布局规划、公用工程和基础设施规划、生态环境保护规划，实现绿色、安全、高效发展。不断提升园区发展质量、环境品质及综合竞争力，打造新时代更高质量和更具活力的自治区工业园。

三、发展目标

按照《岳普湖县国土空间总体规划（2021—2035年）》要求，加速园区在发展理念、兴办模式、管理方式等方面的转型。以稳定经济增长、转变发展方式、优化产业结构、完善产业体系、推动产业高质量发展、提高核心竞争力为重点，加快完善园区基础设施配套，提高项目的吸纳力和承载力，形成产城一体发展布局。

1、近期目标（2030年）

产城融合发展初见成效。生态环境质量持续改善，园区绿化工程不断推进，工业企业节能减排基本达标；现代化产业体系框架初步形成，新旧动能转换取得成效，产业布局结构持续优化；基础设施建设不断完善，区域融合能力有所提升，园区吸引力不断增强；居住环境品质明显改善，配套设施不断完善，园区综合服务水平持续提升。

2、远期目标（2035年）

全面建成产城融合发展示范园区。融入喀什城市圈发展，与各产业园区实现互补共赢合作，把泰岳工业园区建设成为带动县域经济高质量发展的重要载体；成为构建开放型经济新体制和培育吸引外资新优势的平台；成为科技创新驱动和绿色集约发展的示范区。

四、功能定位

喀什产业转移的重要承接区、农副产品精深加工基地、叶尔羌河流域纺织产业基地、产城融合示范园区。

五、规划范围

总用地范围为 1146.58 公顷，采取“一园三区”模式，包括综合

加工区、纺织服装加工区、新型技术材料加工区，全部位于岳普湖县中心城区城镇开发边界内。

综合加工区：总用地面积 930.32 公顷，东至岳盛路（青禾路）以东 75 米，南至迎宾大道，西至西环路，北至奋进路及 391 乡道。

纺织服装加工区：总用地面积 136.52 公顷，东至包装产业园东侧围墙，南至沙枣花路、胡杨王路、包装产业园南侧围墙，西至喀什溢美达服饰有限公司西侧围墙，北至木华里路、市政大道。

新型技术材料加工区：总用地面积 79.74 公顷，东至科技南路，南至垃圾填埋场南侧围墙，西至新岳建设工程有限责任公司西侧围墙，北至科南一路。

六、产业发展

主导产业：纺织业、非金属矿物制品业、农副食品加工业

辅助产业：纺织服装服饰业、包装材料业、物流仓储业、再生能源利用业、装备制造产业、新材料新能源产业

七、园区空间结构

基于泰岳工业园区布局特征，构建“一心两轴三片区”国土空间总体格局。

一心：产业服务中心，依托园区管理委员会、派出所、卫生所、幼儿园、居住区等形成园区的综合服务中心。

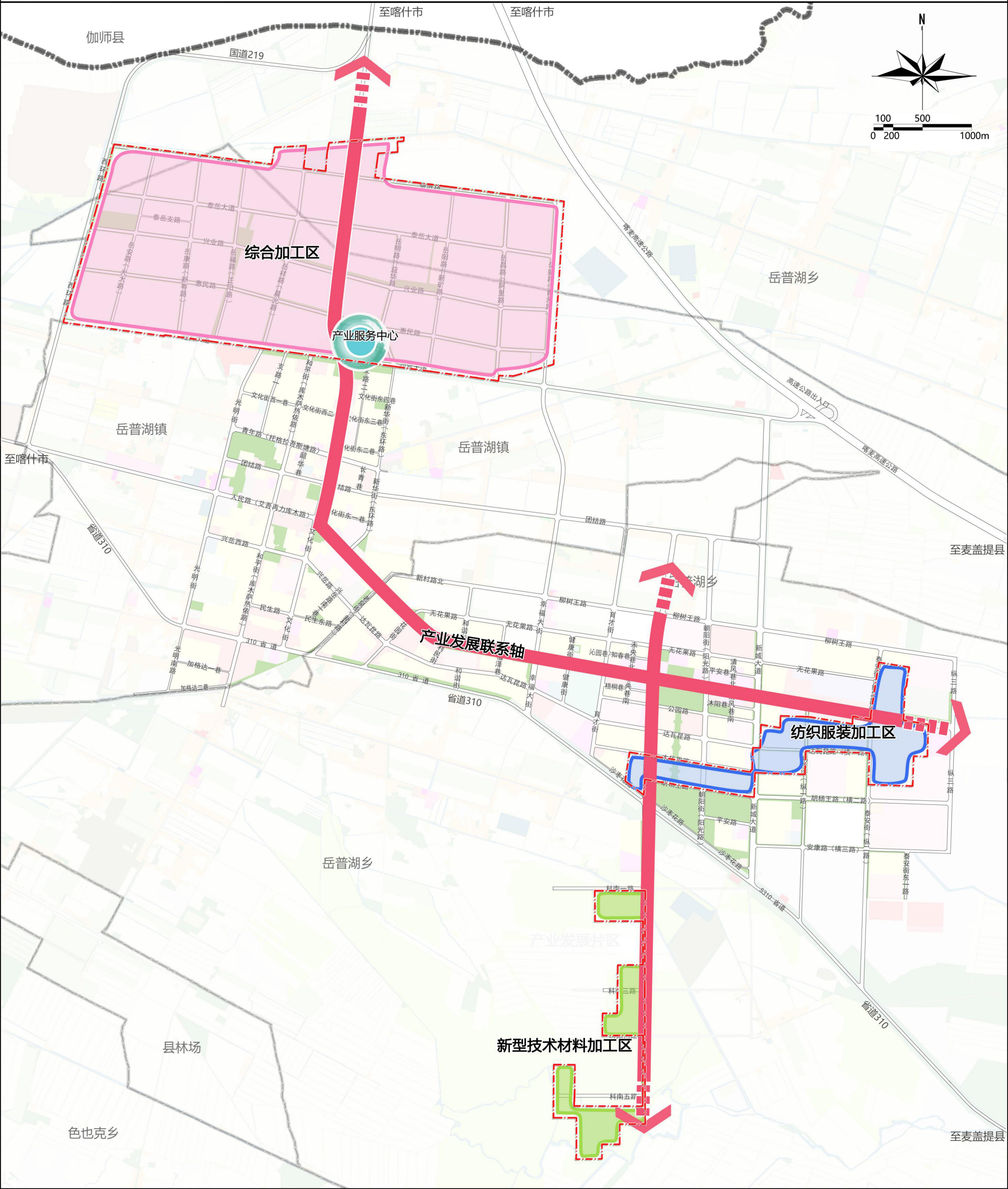
两轴：产业发展联系轴，以泰岳路—文化街—市政大道和科技大道为联系园区各片区间的产业发展轴。

三片区：综合加工区、纺织服装加工区、新型技术材料加工区。

城区北侧发展以纺织服装、先进制造业、农产品精深加工等综合型工业片区，城区东侧发展以纺织服装加工为主的纺织服装加工区，城区南侧发展以装备制造为主的新型技术材料加工区。

岳普湖泰岳工业园区国土空间专项规划（2024-2035年）

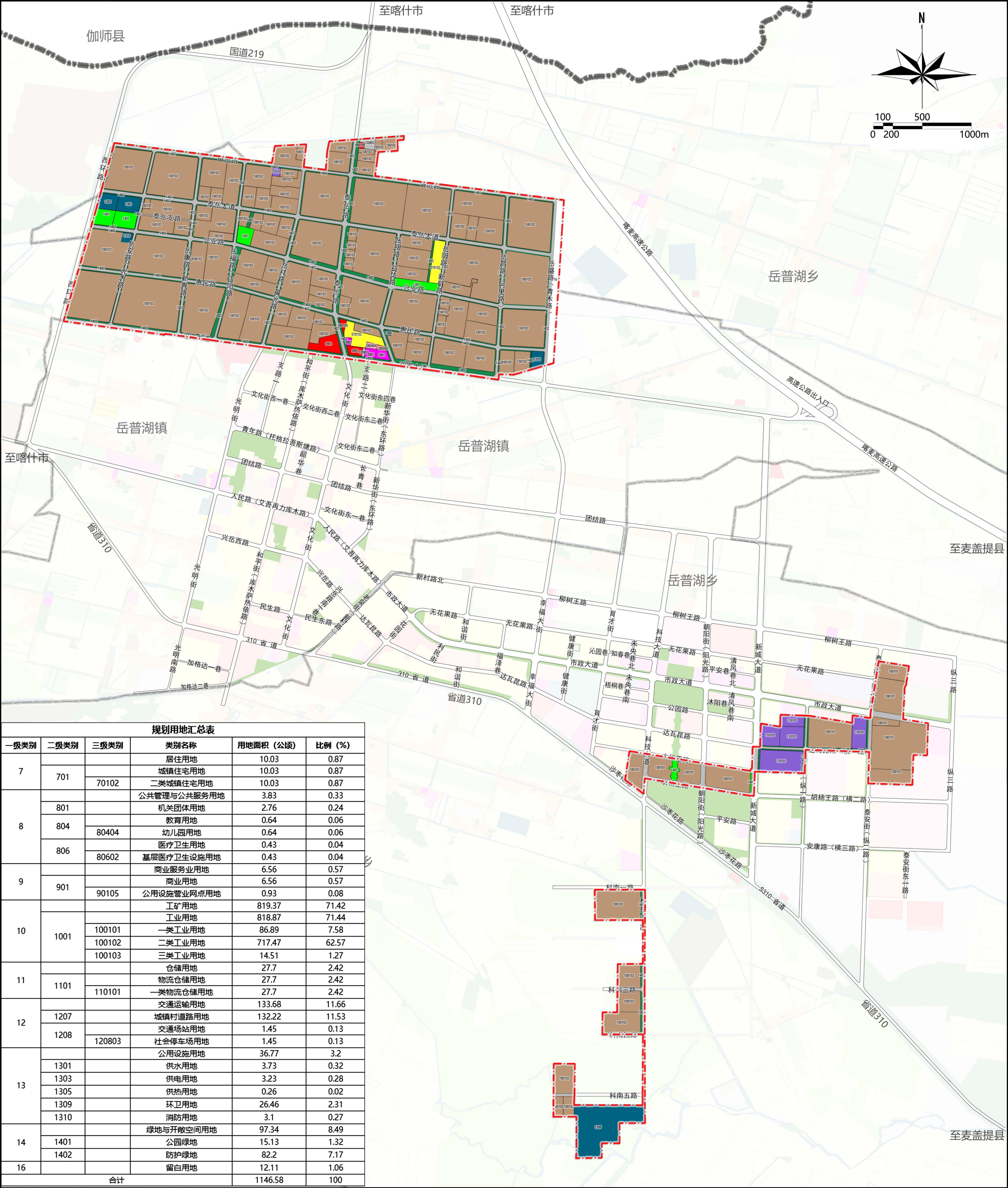
空间结构规划图



图例	产业服务中心	园区范围
	综合加工区	县界
	纺织服装加工区	乡（镇）界
	新型技术材料加工区	
	产业发展联系轴	
	道路	

岳普湖泰岳工业园区国土空间专项规划（2024-2035年）

土地使用规划图



规划用地汇总表					
一级类别	二级类别	三级类别	类别名称	用地面积（公顷）	比例（%）
7	701		居住用地	10.03	0.87
			城镇住宅用地	10.03	0.87
		70102	二类城镇住宅用地	10.03	0.87
			公共管理与公共服务用地	3.83	0.33
8	801		机关团体用地	2.76	0.24
	804		教育用地	0.64	0.06
		80404	幼儿园用地	0.64	0.06
	806		医疗卫生用地	0.43	0.04
			基层医疗卫生设施用地	0.43	0.04
			商业服务用地	6.56	0.57
9	901		商业用地	6.56	0.57
		90105	公用设施营业网点用地	0.93	0.08
			工矿用地	819.37	71.42
10	1001		工业用地	818.87	71.44
		100101	一类工业用地	86.89	7.58
		100102	二类工业用地	717.47	62.57
		100103	三类工业用地	14.51	1.27
			仓储用地	27.7	2.42
11	1101		物流仓储用地	27.7	2.42
		110101	一类物流仓储用地	27.7	2.42
			交通运输用地	133.68	11.66
12	1207		城镇村道路用地	132.22	11.53
	1208		交通场站用地	1.45	0.13
		120803	社会停车场用地	1.45	0.13
13			公用设施用地	36.77	3.2
	1301		供水用地	3.73	0.32
	1303		供电用地	3.23	0.28
	1305		供热用地	0.26	0.02
	1309		环卫用地	26.46	2.31
	1310		消防用地	3.1	0.27
			绿地与开敞空间用地	97.34	8.49
14	1401		公园绿地	15.13	1.32
	1402		防护绿地	82.2	7.17
16			留白用地	12.11	1.06
合计				1146.58	100

图例

070102

二类城镇住宅用地

0801

机关团体用地

080404

幼儿园用地

080602

基层医疗卫生设施用地

0901

商业用地

090105

公用设施营业网点用地

100101

一类工业用地

100102

二类工业用地

100103

三类工业用地

110101

一类物流仓储用地

120803

社会停车场用地

1301

供水用地

1303

供电用地

1305

供热用地

1309

环卫用地

1310

消防用地

1401

公园绿地

1402

防护绿地

16

留白用地

园区范围

——

县界

——

乡（镇）界

岳普湖泰岳工业园区国土空间专项规划（2024-2035年）

扩区后位置及坐标图

